

MASCARA DE SOLDA AUTOMÁTICA MEA

2.0



Produtos



Av. Industrial, 364 - Distrito Industrial de Ibirité
CEP: 32432-145 - Ibirité - MG / Telefax: (31) 3533-3300
www.grupostar.com.br / e-mail: contato@grupostar.com.br

Características Principais

1 - O design da estrutura da máscara adota um estilo mundialmente famoso, em conformidade com o princípio ergonômico e fornece um amplo espaço interno. O que a torna fácil de operar e confortável de usar. Os materiais do revestimento do capacete possui textura macia, são resistentes a altas e baixas temperaturas, corrosão, retardadores de chamas e à prova de luz, com alta resistência e duráveis. Protege de forma abrangente seu rosto, pescoço, orelhas e assim por diante.

2 - Cristal líquido de alta qualidade e revestimento óptico, com proteção dos raios ultravioleta e infravermelho (nível de proteção UV/IR: DIN16) são adotados para proteger o operador de ser ferido por raios nocivos, como raios ultravioleta, raios infravermelhos, etc.

3 - O design original da tecnologia de transformação automática usada no circuito de controle torna possível que as lentes sejam capazes de reagir ao arco em 3/10000 segundos e mudar a luz forte para luz escura. Como resultado, pode proteger nossos olhos de serem feridos por um arco repentino.

4 - Interruptor anti-interferência e design exclusivo evita não ver o objeto de soldagem claramente.

5 - Tom escuro, controle contínuo, ajuste manual de acordo com a situação.

6 - Escuro para claro: 0,1 s - 0,8 s, controle contínuo.

Princípio de Trabalho

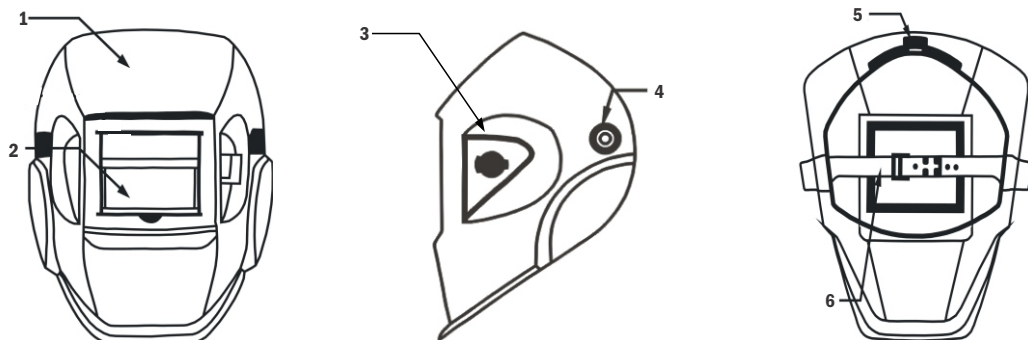
Diferente das lentes tradicionais de sombreamento passivo, feitas de vários aditivos e pigmentos. ADF adota LCD como ADF de lente, usando o sensor na superfície do espelho para sondar o aparecimento e desaparecimento do arco durante a soldagem e usando eletricidade para direcionar o nível de sombreamento do LCD para atingir o objetivo de nos proteger de raios nocivos, pode refletir totalmente os raios ultravioleta e raios infravermelhos. Além disso, as mãos ficam totalmente liberadas. A solda é mais exata, portanto, a eficiência melhora.

Parâmetros técnicos Principais

Tamanho do Filtro	110mm×90mm×9mm
Área de visualização	92.5mm×42.5mm
Tonalidade Clara	DIN4.5
Tonalidade Escura	DIN8.5~DIN12.5
Tempo Ativação (clare escuro)	≤3/10000S
Sensibilidade do Ajuste	Contínuo
Tempo Ativação (clare escuro)	0.1S~0.8S
Fonte de Energia	Bateria de Lithium e Energia Solar
Capacidade nominal da bateria de lítio	600mAh
Temperatura de Operação	-20°C~+65°C
Grau de Proteção contra Ultravioleta e IR (UV/IR)	DIN16
Funçõesmerilar	Sim

Estrutura da máscara de solda

Estrutura da mascara de solda



1-Escudo de Solda

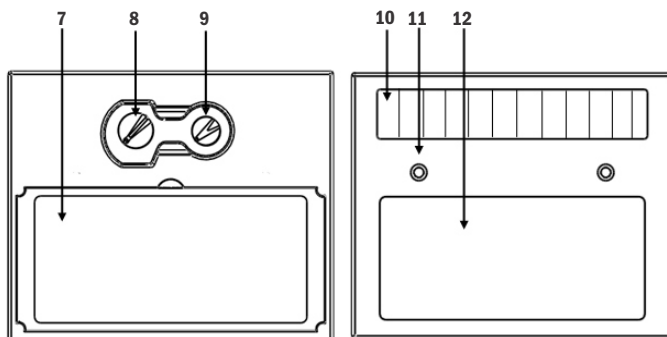
2-Àrea de Visão

3-Regulador de tonalidade escura

4-Botão Lateral fixação da cinta

5-Cinta de Ajuste da Cabeça

6-Apoio de cabeça com exclusiva almofada confortável



7-Placa protetora do LCD

8-Controle de Sensibilidade

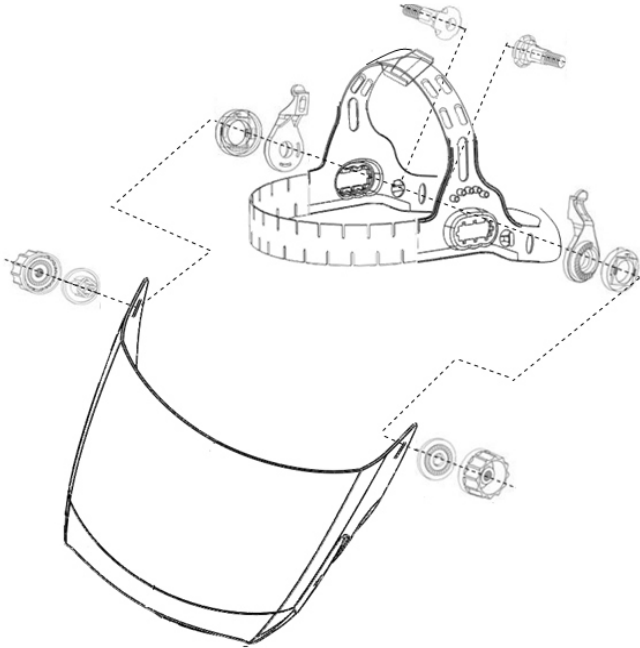
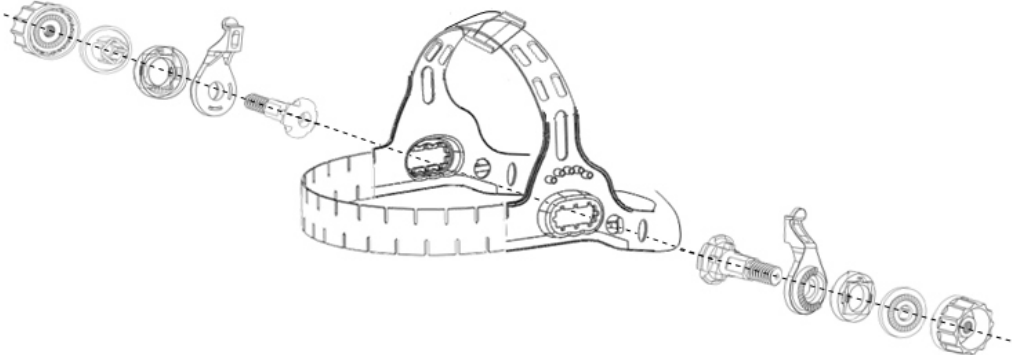
9-Controle do tempo de atraso

10-Celulas solares

11-Sensor arco de solda

12-Filtro de UV e IR

Vista Explodida para instalação do apoio de cabeça



Descrição de Ajuste da Máscara

Pressione com a mão e gire no sentido anti-horário o botão de ajuste para aumentar o tamanho da largura do apoio, caso contrário, gire no sentido horário para diminuir.

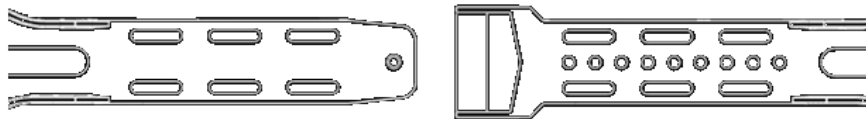
Apertar



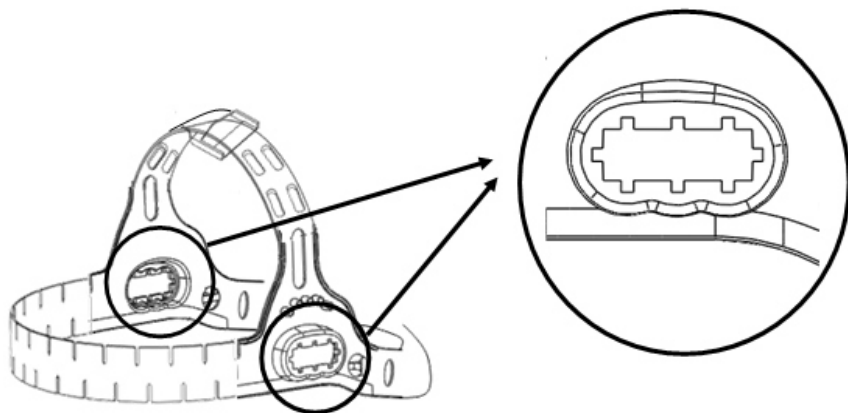
Afrouxar

Ajuste a fivela na parte de cima do apoio de cabeça para ajustar a altura da máscara em seu rosto;

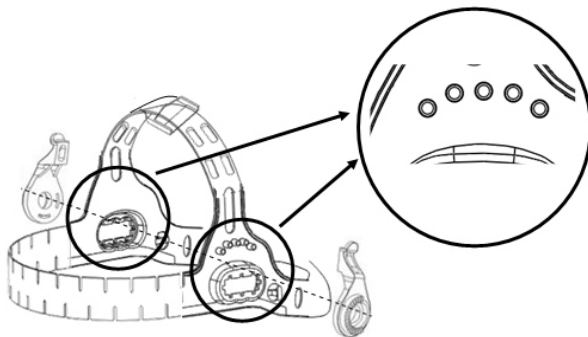
Apertar ↔ Afrouxar



Afrouxe as porcas dos dois lados para fazer a máscara se mover para frente e para trás no Oblongo do apoio de cabeça, de modo a ajustar a distância da vista da janela aos olhos;



Fixe a peça de em diferentes colunas de para ajustar o ângulo de visão da janela, ajuste um pouco o ângulo de elevação necessário, o ângulo de visão horizontal e o ângulo de visão superior;



Afrouxe as porcas de ambos os lados para ajustar o ângulo vertical da máscara, para virar para cima ou para baixo a máscara; você pode ouvir "click" durante o ajuste.

Instruções de Operação do Filtro de Escurecimento Automático

Tonalidade Escura

A tabela abaixo é a tabela de comparação de números de cores escuras; selecione o número correto da cor escura com base nas condições reais de trabalho para alcançar a proteção ideal e eficiência do trabalho:

TIPO DE SOLDAGEM	CORRENTE DO ARCO (A)																											
	0.5	2.5	10	20	40	80	125	175	225	275	350	450	500															
SMAW/MMA														9	10	11	12	13	14									
MIG (heavy)																10	11	12	13	14								
MIG (light)																10	11	12	13	14	15							
TIG , GTAW														9	10	11	12	13		14								
MAG/CO ₂																10	11	12	13	14	15							
SAW																	10	11	12	13	14	15						
PAC																	11	12		13								
PAW																				8	9	10	11	12	13		14	15

SMAW/MMA - Soldagem arco elétrico com eletrodo revestido
MIG (Heavy) - MIG em metais pesados (aços, aços ligados, etc)
MIG (light) - MIG em ligas leves (alumínio, cobre, níquel, etc.)
TIG, GTAW - soldagem a arco de gás tungstênio
SAW - soldagem por arco semi-automático (arco submerso)
PAC - corte a arco de plasma

Ajuste de Sensibilidade

- A) Escolha a sensibilidade apropriada, não apenas para a capacidade anti-interferência, mas também obtenha um trabalho melhor.
- B) Quando a corrente de soldagem é pequena, você precisa colocar o botão de "sensibilidade" em uma posição alta, para que possa detectar arco estável fraco.
- C) Quando a corrente de soldagem é grande, você precisa colocar o botão de "sensibilidade" para sensibilidade baixa, assim pode evitar a interferência do arco por terceiros.
- D) A sensibilidade é um controle contínuo, definido manualmente de acordo com a situação real.

Tempo de Ativação

Tempo de atraso é o tempo que o visor demora para mudar de tonalidade.

- A) Quando a corrente de soldagem é grande e a luz do arco é muito forte, você precisa colocar o botão de "atraso" em uma posição alta, para evitar que os vidros sejam danificados pela luz da solda.
- B) Se você quiser fazer solda a ponto, você precisa colocar o botão de "atraso" na posição baixa, para que possa melhorar a eficiência do trabalho.
- C) Ajuste o botão de "atraso" para a posição do meio é adequado para a maioria dos modos de soldagem.

Precauções para o uso da máscara

1. Antes de usar a máscara de escurecimento automático, primeiro retire as películas fixadas no vidro interno e externo, ajustando o botão de aperto entre o apoio de cabeça e o corpo do capacete e, em seguida, ajuste o diâmetro do apoio de cabeça e a profundidade adequada para usar;
2. Teste com lâmpadas incandescentes padrão de 40W ou mais antes de usar, o cristal líquido ficará preto quando você colocar lâmpadas perto dele;
3. Não coloque o capacete em nenhum cordão de solda de alta temperatura após a soldagem;
4. Não use a máscara como capacete de segurança;
5. Substitua o vidro de blindagem impreciso ou danificado dentro ou fora em tempo hábil para garantir as linhas de visão;
6. Para proteger o produto de danos, não o limpe com água ou solvente de limpeza; por favor, use lenços de papel ou pano para limpeza;
7. Para garantir o funcionamento adequado do filtro de escurecimento automático, mantenha os sensores do arco de solda limpos;